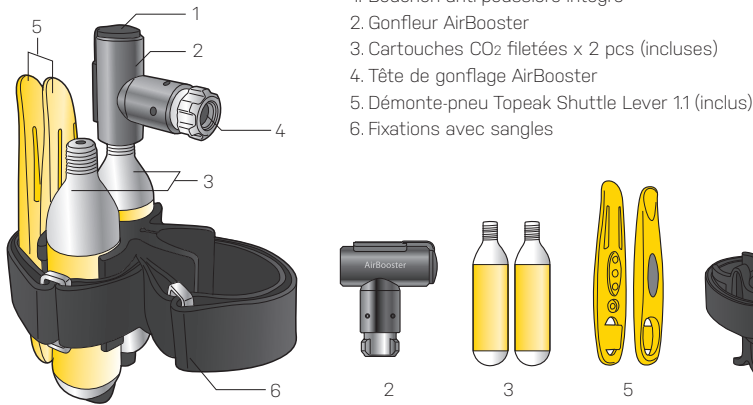




* il est recommandé d'utiliser des cartouches CO₂ filetées Topeak.

* Prière de lire les instructions avant la première utilisation.



1. Bouchon anti-poussière intégré
2. Gonfleur AirBooster
3. Cartouches CO₂ filetées x 2 pcs (incluses)
4. Tête de gonflage AirBooster
5. Démonte-pneu Topeak Shuttle Lever 1.1 (inclus)
6. Fixations avec sangles

TUBE ROND



Compatible
ø 27,2 mm ~ ø 44 mm

TUBE PROFILÉ



Compatible
114 mm ~ 155 mm

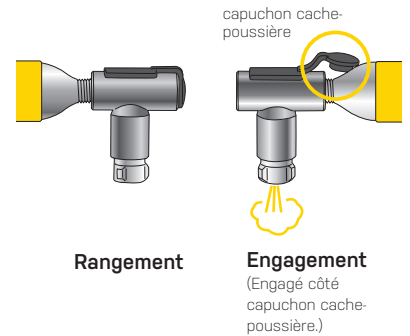
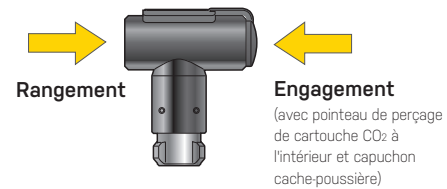
Après l'installation, couper la sangle à la bonne dimension.



COMMENT DESASSEMBLER AIRBOOSTER RACE POD X

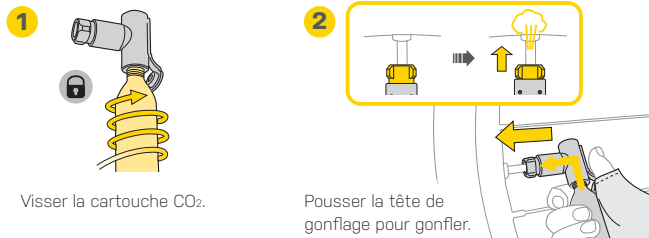


COMMENT RANGER LES CARTOUCHES CO₂



COMMENT UTILISER LA CARTOUCHE CO₂

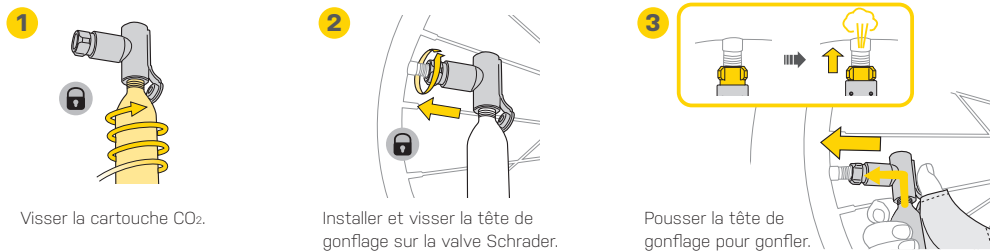
Valve Presta



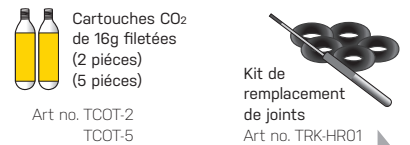
NOTE

Afin d'éviter toute blessure possible et tout dommages au vélo et/ou à l'outil, veuillez désengager le gonfleur CO₂ correctement après usage en dévissant la tête de gonflage dans la bonne direction.

Valve Schrader



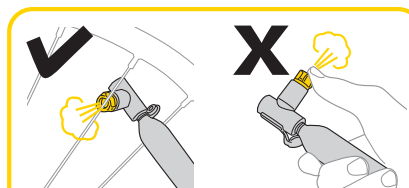
PIÈCES DÉTACHÉES



Les joints de la tête de valve sont sujets à l'usure pouvant parfois entraîner des pertes d'air. Inspectez les régulièrement et remplacez les si besoin.

ATTENTION

1. Lors d'une utilisation continue du gonfleur CO₂, veuillez attendre 20 secondes entre chaque gonflage afin que le joint interne du gonfleur se remette en position initiale sinon des pertes de gaz peuvent se produire et affecter ainsi le fonctionnement.
2. Serrer les cartouches CO₂ avant tout gonflage. Ne pas respecter cette règle peut occasionner un mauvais fonctionnement et de possibles blessures.
3. **NE PAS retirer la cartouche CO₂ si celle-ci est toujours chargée en gaz. Décharger la cartouche complètement avant de la retirer.**
4. Lors de l'ouverture de la cartouche CO₂, ne pas pointer le gonfleur vers vous ou vers les autres.
5. NE PAS utiliser le gonfleur CO₂ si vous constatez des parties endommagées ou cassées.
6. NE PAS exposer les cartouches CO₂ à la chaleur. Ne pas entreposer les cartouches CO₂ dans un endroit où la température est supérieure à 49°C (120°F), ne pas entreposer dans un véhicule fermé.
7. Veuillez porter des gants lors du gonflage afin d'éviter toute blessure.
8. Le piston ainsi que la cartouche CO₂ peuvent devenir froid/glacé lorsque le gaz CO₂ est expulsé. NE PAS essayer de dévisser la cartouche CO₂ avant qu'elle n'ait réchauffé assez afin d'être touchée.
9. Garder hors de portée des enfants.



Après chaque gonflage, vérifiez que tout le CO₂ soit expulsé de la cartouche en pressant la tête de gonflage plusieurs fois.

GARANTIE

Garantie de 2 ans : toutes parties mécaniques contre tout défaut de fabrication.

Réclamation de la garantie

Pour bénéficier de notre service de garantie, vous devez être en possession de la facture d'achat originale. Si le produit nous est retourné sans cette facture d'achat, nous considérons la date de fabrication comme début de la garantie. Toute garantie sera considérée comme nulle si le produit a été endommagé suite à une chute, à un abus, une surcharge, à un quelconque changement ou modification ou à une utilisation autre que celle décrite dans ce manuel.

* Les spécifications et l'apparence peuvent être sujettes à certaines modifications.

Contactez votre revendeur Topeak si vous avez la moindre question. For USA customer service call : 1-800-250-3068 / www.topeak.com