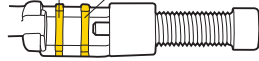


hintere Kettenglied-Führung vordere Kettenglied-Führung

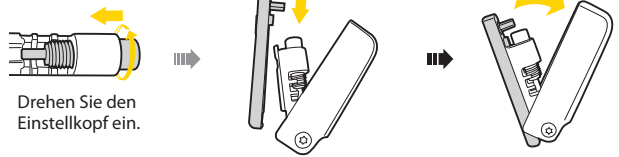


Verwenden Sie die vordere Kettengliedführung zum Einsetzen bzw. Entfernen von Nietstiften. Verwenden Sie die hintere Kettengliedführung zum Lösen schwergängiger Kettenglieder.

1. Kettennieter-Griff
2. Gegenhalter
3. Einstellkopf und Nietstiftkürzer
4. Hebel mit 4mm Innensechskant
5. Kettenfanghaken

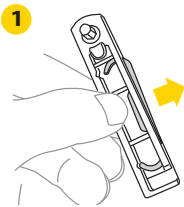
Für jede Fahrrad-Kette auch Campagnolo® 11 fach.

LAGERUNG DES LINK 11 FOLDING CHAIN TOOL

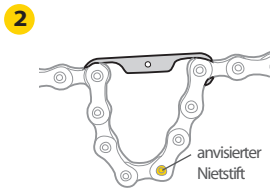


Drehen Sie den Einstellkopf ein.

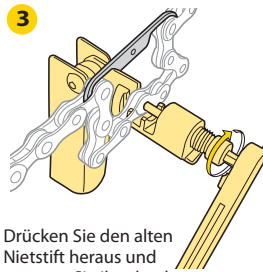
ENTFERNEN EINES ALTEN NIETSTIFTS



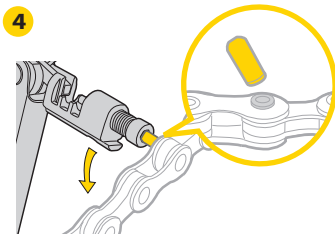
Entfernen Sie den Kettenfanghaken aus dem Hebel.



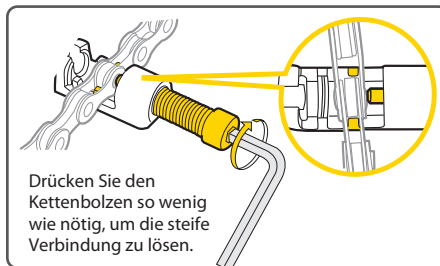
Verwenden Sie den Kettenfanghaken, um die Kette zusammenzuhalten und um den anvisierten Nietstift mittig zu platzieren.



Drücken Sie den alten Nietstift heraus und ersetzen Sie ihn durch einen neuen.



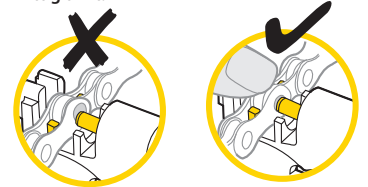
Brechen Sie die überstehende Seite des Nietstiftes ab.



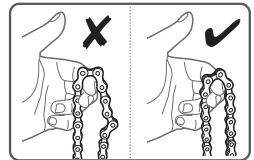
Drücken Sie den Kettenbolzen so wenig wie nötig, um die steife Verbindung zu lösen.

ACHTUNG

1. Drücken Sie beim Nietvorgang die Kette mit einem Finger nach unten, damit sie fixiert bleibt. Achten Sie darauf, dass die Kette so liegt, dass der Kettenbolzen den Nietstift mittig trifft.



2. Prüfen Sie anschließend die Kette auf Fehler und ob die Kette frei beweglich ist.

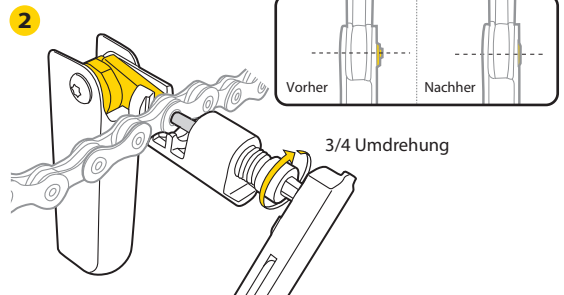
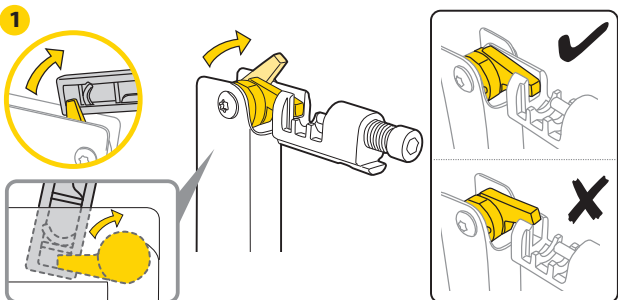


WARTUNG

1. Schmieren und warten Sie den Kettennieter bei Bedarf mit einem Teflon basierten Schmiermittel.
2. Um Rost zu vermeiden, sollte der Kettennieter trocken gehalten werden.

MONTAGEANLEITUNG FÜR CAMPAGNOLO® 11 FACH KETTEN

Nachdem der spezielle Nietstift in die Campagnolo® 11 fach Kette eingesetzt und das Ende abgebrochen worden ist, muss das abgebrochene Ende des Nietstifts gedengelt werden, um eine Fehlfunktion der Kette zu vermeiden.



GEWÄHRLEISTUNG

2 Jahre Gewährleistung auf alle verbauten Teile, jedoch nur gegen Hersteller-mängel.

Gewährleistungsanspruch

Sie benötigen Ihren Originalkaufbeleg um den Gewährleistungs-Service zu erhalten. Bei Artikel die ohne Kaufbeleg eingesendet werden, wird davon ausgegangen, dass die Gewährleistung mit dem Herstellungsdatum beginnt. Alle Gewährleistungsansprüche werden ungültig, wenn der Artikel auf Grund eines Unfalls beschädigt oder zweckentfremdet wurde, Systemänderungen oder andere Veränderungen vorgenommen wurden oder der Artikel anderweitig verwendet wurde als in diesem Handbuch beschrieben.

* Änderungen in Design und Eigenschaft bedürfen keiner vorherigen Ankündigung. Topeak Produkte sind ausschließlich im Fahrradfachhandel erhältlich.

Bitte nehmen Sie Kontakt mit Ihrem nächsten Topeak Händler auf, um offene Fragen zu klären.

Für Kunden in Deutschland, Tel. 0261-899998-28/ Homepage: www.topeak.de